

11 K 120



NUMISMATA VETERA

ET

INSCRIPTIONES EX VOTO

EX RUDERIBUS

TEMPLI JOVIS

PROPE HOSPITIUM

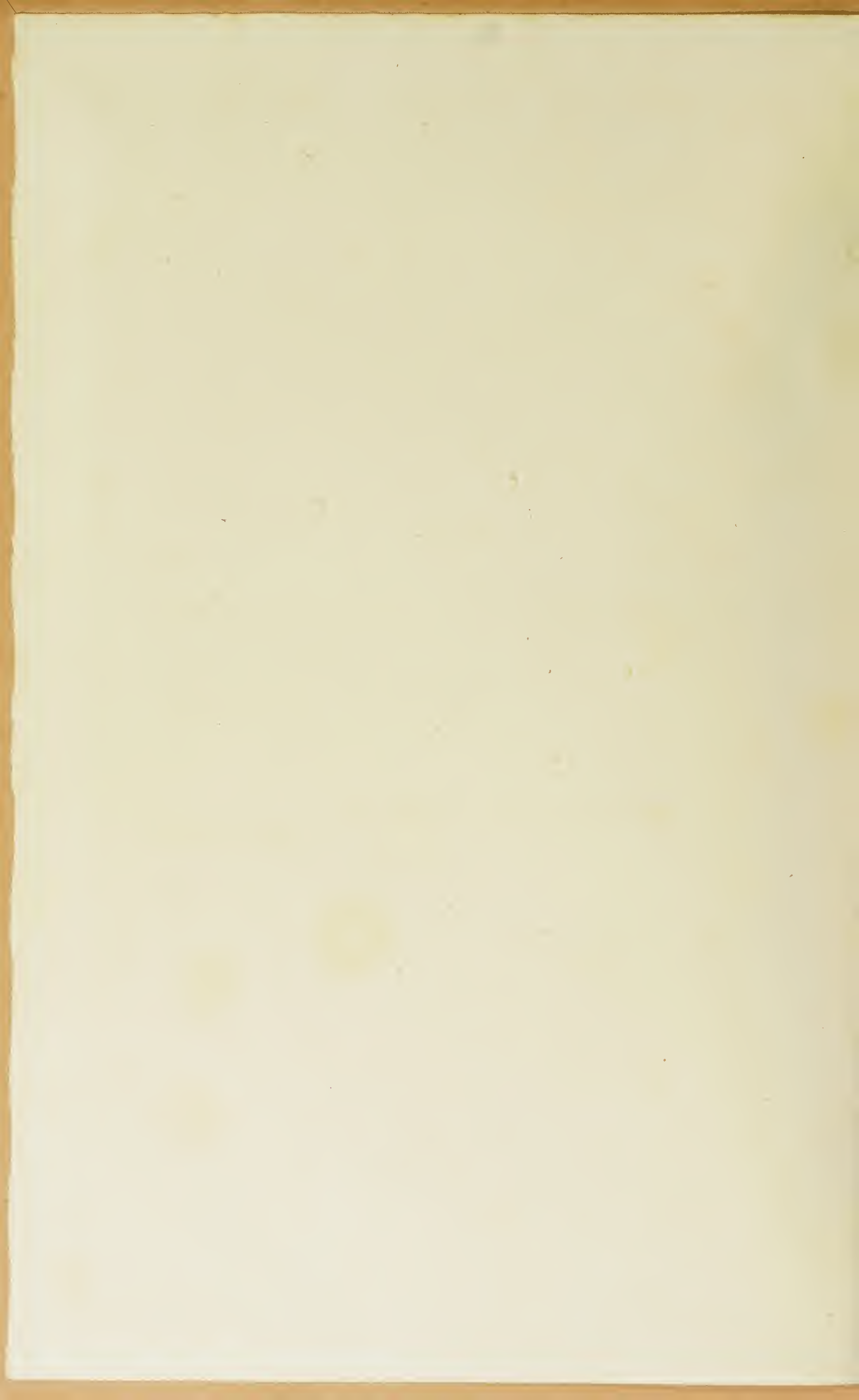
SANCTI BERNARDI

IN

MONTEM POENINUM

EX TYPOGRAPHIA
MEDIO-MONTANA,

1855.

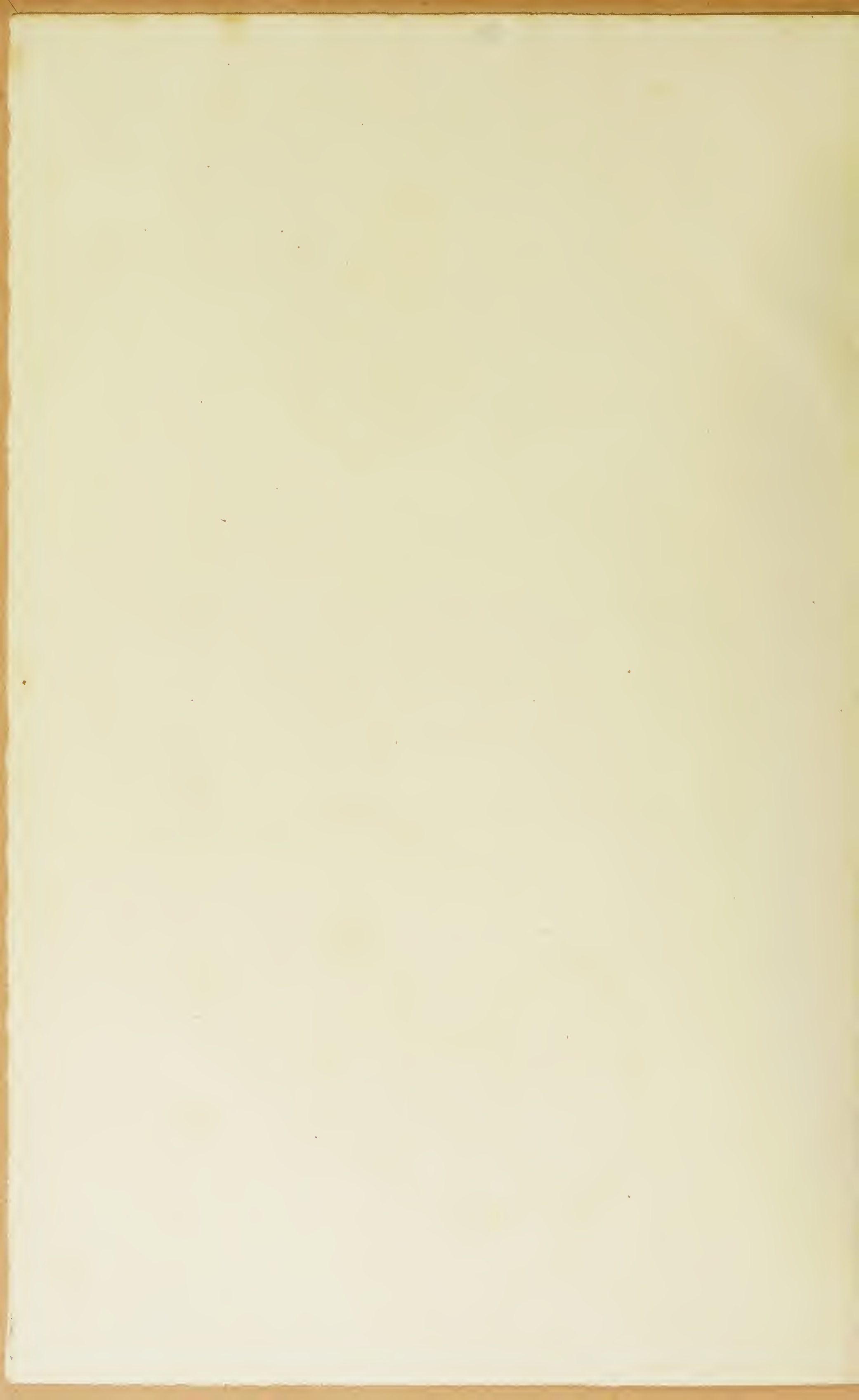


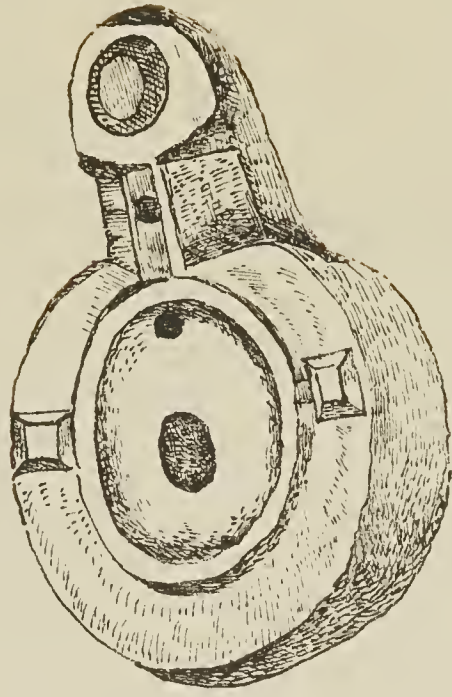
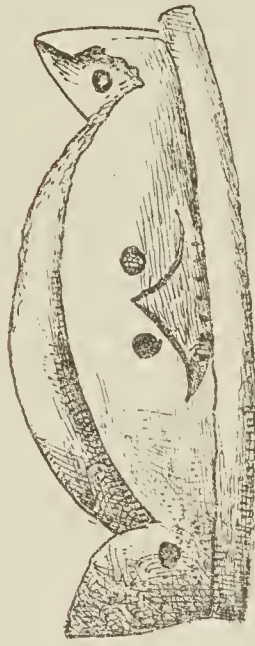
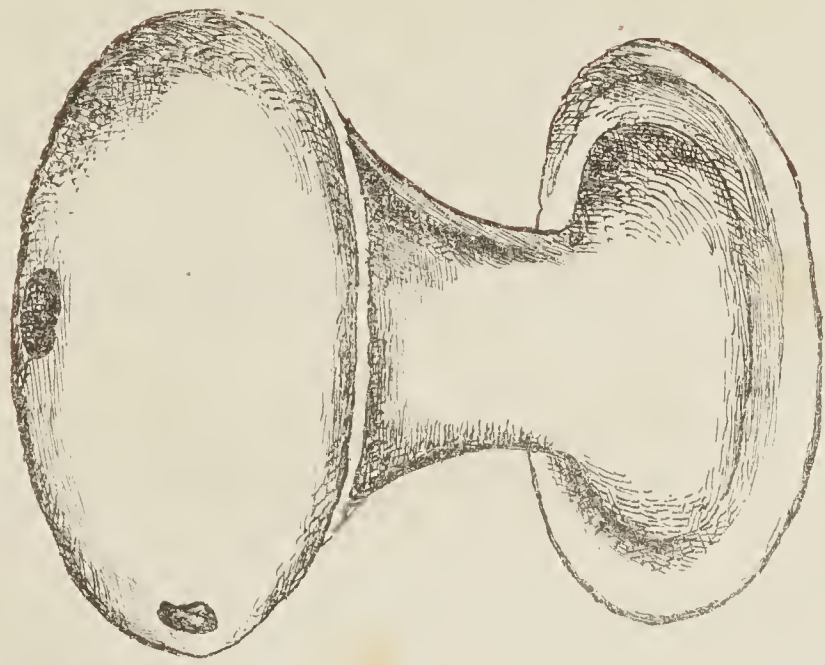
PREFACE.

These Coins, Ex Voto Inscriptions, & Images were found by the Monks of Great St. Bernard Hospital, on the Alps, in digging among the Ruins of a Temple, dedicated to the Pennine Jupiter, near the Hospital. The MSS. were lent to me, as I wished to print them. After they had been printed thus far, the Printer left me, & before I had obtained another, the remainder of the MSS. became mis-laid among my large Collections. I was obliged, therefore, to defer the Printing until they could be found. That, unfortunately, has not yet happened, & I have determined to let the world have what is already done, lest this portion should be lost also.

THOS. PHILLIPPS.

M. II. 1855.





*Antiquities found in the Ruins of the Temple of Jupiter,
near the Hospital of GRAND ST BERNARD, in Switzerland.*



Catalogus
NUMISMATUM VETERUM
GRÆCORUM atque ROMANORUM,

EX OMNI METALLO ET FORMA,

*In ruderibus TEMPLI JOVIS, existentibus à parte occidentali Domûs Hospitalis CC. RR. STI. BERNARDI, in Helvetiâ,
a Religiosis ejusdem Domûs inventorum, ab A^o 1760, usque ad nostros dies, annumque D. N. J. CHRISTI 1824.*

HÆC OMNIA RELIGIOSE CONSERVANTUR IN DICTO HOSPICIO.

NUMMI GRÆCI, CELTICI, vel ignoti.

Ex Argento et Ære.

1. MONETA CELTICA (*ut suspicatur*). Caput galeatum, absque inscriptione.
Reverso—Bos duplicato poplite, capite ad terram inclinato.
2. Idem ; sed in reverso apparet equus, duplicato utroque poplite.
3. *Mediæ formæ.*] Caput Alexandri Magni, cum pelle leoninâ.
Rev. XII. Mercurius cum galeâ alatâ, cane citato ad pedes.
6. *3æ formæ.*] Caput, pelle leoninâ tectum absque globis.—*Rev.* IMP. Navis.
7. *4æ formæ.*] Caput galeatum.—*Rev.* CRICIRV. Pegasus alatus.
8. *4æ formæ.*] OT. MO. Emblema ignotum.—*Rev.* R. P. Bigæ cum Victoria.
14. Caput barbarum barbatum.—*Rev.* Moustrum, cum aliquali leonis figurâ.
15. Caput mulieb. nud.—*Rev.* Tr. n. TIN. Lupa.
- Arg. 18. Caput nudum.—*Rev.* Elephas stans, sub eo O, cum tribus punctis . . .
21. *3æ formæ.*] Moneta fusa. Figura rudis Cupidinis, cum face, sine inscriptione.
Rev. figura asinina, malè formata.
22. Caput nudum ; retrò lituus.—*Rev.* Equus gradiens, cum literis ignotis.
- Ære 24. Moneta Celtica ?

NUMMI ROMANI.

FAMILIARUM *vel* CONSULUM.

Familia Acilia.

- Arg. 1. SALVTIS. Caput laureatum Valetudinis.
Rev. ACILIVS III. VIR. VAL. Fig. stans, columnæ innixa, dextrâ serpenti blandiens.

Familia Antonia.

2. ANT. AVG. III. R. P. C. Navis prætoria.
Rev. Aquila inter duo signa militaria. LEG. II.
 3. LEG. III.
 4. LEG. VII.
 5. LEG. XVII.
 6. LEG. XX.
- } Idem ubique typus, idemque epigramma.

Familia Annia.

- Ære 19. SILLIVS ANNIVS LAMIA. Duæ dexteræ junctæ, tenentes caduceum. } 4^æ formæ.
 Rev. III. VIR. A·A·A· F.F. In area S. C.

Familia Apronia.

22. APRONIVS III. VIR. SISENNA. Incus monetalis. }
 Rev. S. C. (*Inscriptio legi nequit.*) }
 23. IMP. M. TI. GERM. In area S. C. } *Pertinet ad Nummos* } 4^æ formæ.
 Rev. Taurus. } *Tiberii.* }

Familia Aquilia.

- Arg. 7. III. VIR. VIRTVS. Caput galeatum.
 Rev. M. AQVIL. MV. F. MV. N. SIGIL. Figura stans, cum scuto, captivum sublevat.

Familia Calpurnia.

15. Caput nudum imberbe.
 Rev. PISO. Victoria stans laurum porrigens.

Familia Carisia.

9. S. C. Caput Veneris nudum, humeris alatis.
 Rev. T. CARISI. Quadrigæ triumphales insistente Victoria, coronam porrigente.

Familia Cordia.

26. RVFVS. S. C. Veneris caput.
 Rev. M. CORDIVS. Delphinus gerens Cupidinem, à quo dirigi videtur.

Familia Cornelia.

13. Q. POMPEI. Q. F. RVFVS COS. Sella prætoria inter sagittam et frondem.
 Rev. SVLLA COS. Sella prætoria inter lituum et coronam.

Familia Egnatuleia.

11. C. EGNATVLEIA. Caput laureatum.
 Rev. Victoria scribens supra clypeum Q. (*Quinarius.*)

Familia Fabia.

10. ROMA LABEO. Caput alatum galeatum.
 Rev. Q. FABI. Quadrigæ triumphales citatæ, insistente Jove.

Familia Flaminia.

8. ROMA LABE. Caput galeatum alatum.
 Rev. L. FLAMA. VICT. Bigæ citatæ, ubi sedet Victoria corona.

Familia Furia.

25. III. VIR. BROCCHI. Caput Cereris, cum coronâ tritici.
 Rev. L. FVRI. C. N. F. Sella prætoria inter duo signa militaria.

Familia

- Ære 21. REGVLVS HER. TAVRVVS. Duæ dexteræ junctæ. } 4^æ formæ.
 Rev. III. VIR. A. A. A. F. F. In area S. C. }

Familia Junia.

- Arg. 16. Caput alatum galeatum, cum litterâ abrasâ.
Rev. D. SILANVS L. F. ROMA. Bigæ triumphales citatæ, super posita Victoria.

Familia Rubellia.

- Ære 20. C. RVBELLIVS BLANDVS. In area S. C. }
Rev. III. VIR. A. A. A. F. F. Incus monetalis. } 4^æ formæ.

Familia Tituria.

- Arg. 17. Caput laureatum barbatum Jovis Capitolini.
Rev. P. SABIN. Q. Victoria gradiens tropæo coronam imponit.

Familia Valeria.

- Ære 24. L. VALERIVS CATVLLVS. In area S. C. }
Rev. A. A. A. F. F. III. VIR. Incus monetalis. } 4^æ formæ.

Familia Vibia.

- Arg. 18. PANSA. Caput laureatum Apollinis.
Rev. C. VIBIVS. C. F. Minerva, incitatis quadrigis, tropæum et hastem tenet.

ASSES, SEMISSES, ET UNCIÆ, VETERUM ROMANORUM.

1. *As.* Caput Jani bifrontis. *Rev.* ROMA. Prora navis.
2. *Semisses.*] Caput laureatum, cum barba, forsân Jovis vel Herculis. *Rev.* ut supra.
3. *Unciæ.*] Caput, lauro vel oliva coronatum barbatum. *Rev.* ut supra.

NUMMI AUGUSTALES,

Argentei et Ænei.—1mæ et 2dæ formæ.

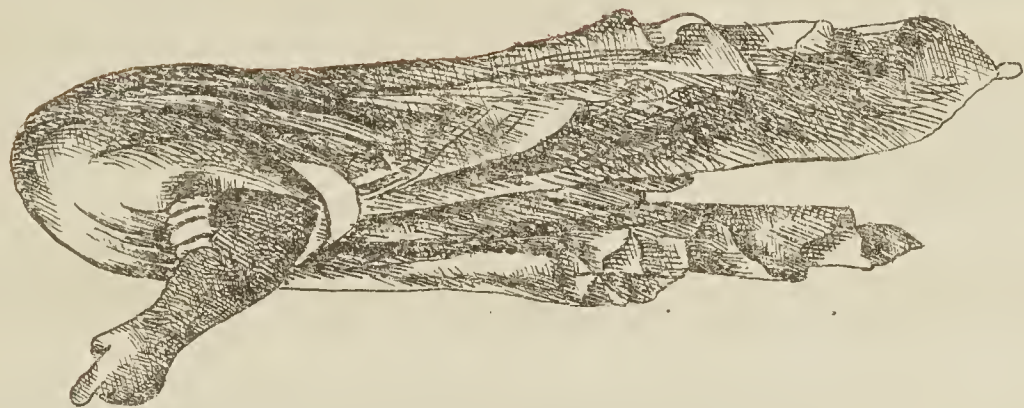
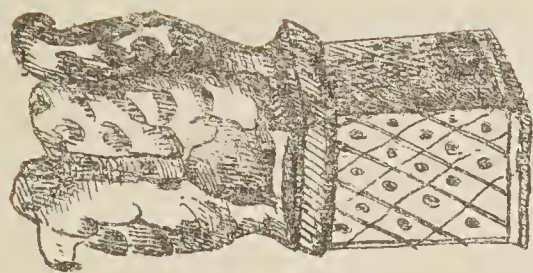
- Ære 1. Triumviratus (*quære*) Julii Cæsaris, Antonii, et Crassi, tria cap. nuda, sine inscriptione.
Rev. III. VIR. Bigæ triumphales.
2. Capita duo, diademate ornata, sine inscriptione.
Rev. (*Inscriptio legi nequit.*) Jupiter stans manu extensâ.
- Arg. 3. Caput barbatum, diademate cinctum; retrò capite M. CA. Æ.
Rev. Victoria tropæum coronans: *in exerg.* VICT.

Julius Cæsar.

2. CÆSAR. Elephas.
Rev. Aspergillum, capeduncula, præfericulum, lituus, et securis, aquilâ super positâ.
- Ære 4. 2dæ formæ.] CAESAR DICT. TER. Caput Veneris, humeris alatis, fronte redimitâ;
 post caput sidus.
Rev. C. CLOVI. PRAEF. Minerva galeata, cum clypeo et hasta: serpens ad pedes.
- Arg. 5. IIT. Caput Veneris, baccis ornatum, fronte redimitâ.
Rev. CAESAR. Tropæum inter clipeum, lituum, et securim.
6. CAESAR. Caput nudum.
Rev. ASIA RECEPTA. Victoria aræ insistit, ex quo duo serpentes assurgunt. [Quin.]
 7. CAESAR Caput nudum.
Rev. Navis prætoris. (Quinarius.)
 8. CAESAR. Caput nudum.
Rev. Victoria sedens: *in exerg.* VICT.
 9. CAESAR. Caput barbatum nudum.
Rev. Victoria stans brachiis extensis ante tropæum.

Augustus.

- Arg. 1. AVGVSTVS. Caput nudum.
Rev. P. CARISI. LEG. Victoria cum coronâ radiatâ tro- } ad familiares trans-
 pæum ornans. } ferendus titulo *Carisia*.
- Ære 2. *Majoris moduli.*] AVGVSTVS TRIBVN. POTES. In medio corona laureæ.
Rev. C. GALLIVS LVPERCVS III. VIR. A.A.A. F.F. In area S. C.
3. Idem in forma, typo, et epigramma, uti postremus.
4. *Obverso*, idem uti præcedens.
Rev. C. CASSIVS CELER. III. VIR. A.A.A. F.F. S. C.
5. AVGVSTVS TRIBVN. POTES.
Rev. C. ASINIVS GALLVS A.A.A. F.F. In area S. C.
6. AVGVSTVS TRIB. POTES. Caput nudum. } 2^æ formæ.
Rev. CN. PISO. CN. F. III. VIR. A.A.A. F.F. In area S. C.
7. CAESAR DIVI F. AVGVSTVS. Caput nudum.
Rev. M. SALVIVS OTHO. III. VIR. A.A.A. F.F.
8. AVGVSTVS PONT. MAX. TRIB. P. III.
Rev. P. LVRIVS AGRIPPA III VIR. A.A.A. F.F. In area S. C. }
9. 3^æ formæ.] SILLIVS ANNVS LAMIA. Duæ dexteræ junctæ te- } ad familiares
 nent caduceum. *Rev.* III. VIR. A.A.A. F.F. } titulo *Annia*.
10. CAESAR. PONT. MAX. Caput laureatum.
Rev. ROM. ET AVG. Portæ triumphales, cum duobus victoriolis. (*Duo similes.*)
11. IMP. DIVI. F. Capita Caii Augusti et Lucii Agrippæ, filiorum Augusti, quorum
 primus laureatus.
Rev. COL. NEM. Crocodilus allig. palmæ, ramo, in area. (*Duo similes præclaræ formæ.*)
12. CAESAR AVGVST. DIVI. F. PATER PATRIAE. Caput laureatum.
Rev. C. L. CAESARES AVGVSTI. F.F. COS. DESIGNATI PRINC. IVVENT.
 Duo juvenes paludati hastati stantes cum clipeis; supra lituus et simpulum. (*Duo æquales.*)
16. DIVVS AVGVSTVS PATER. Caput radiatum.
Rev. Fulmen alatum inter S. C.
14. Idem uti præcedens.
Rev. S. C. Aquila expansis alis. (*Consecratio.*)
15. Idem. (3^æ formæ.)
13. DIV. AVG. PAT. F. N. Caput radiatum.
Rev. PROVIDENTIA. S. C. Templum clausum.
17. Idem, cum eadem inscriptione, literis F. N. exceptis.
18. Idem. TI. N. à Tiberio restituta, Tiberii nova, vel noviter. Figura sedens manu extensâ.
19. DIV. AVG. S. C. Caput radiatum.
Rev. CONSENSV. SEN. ET EQ. ORDIN. P.Q.R. Augustus curiali insidet,
 ramum tenet. (*Duo similes.*)
20. M. AGRIPPA L. F. COS. III. Caput rostratum.
Rev. S. C. in medio. Neptunus dextrâ delphinum; sinistrâ tridentem tenet signatum ME.
21. 1^æ formæ.] NERO CLAVDIVS DRVSVS GERMANICVS IMP. Caput nudum.
Rev. TI. CLAVDIVS CAESAR AVG. P. M. TR. P. IMP. P. P. S. C.
 Imperator togatus, cum ramo congeriei armorum insidet.
22. DIVVS AVGVSTVS PATER. Caput nudum.
Rev. C. ASINIVS GALLVS. III. VIR. A.A.A. F.F. In area S. C.



*Antiquities found in the Ruins of the Temple of Jupiter,
near the Hospital of GRAND ST BERNARD, in Switzerland.*

Tiberius.

- Arg. 1. TI. CAESAR. IMPERAT. VI. Tiberii caput laureatum, ad dextram spectans.
Rev. ROM. ET AVG. Portæ triumphales, cum duobus victoriolis.
2. Eadem. IMPERAT. VII.
3. TI. CAESAR. DIVI. P. AVG. F. AVGVST. IMP. VIII.
S. C. TRIBVN. POTEST. XXXIV. PONTIF. MAX.
4. Caput idem.
Rev. PONT. MAX. TRIB. POT. XXXVII. In medio S. C. Globus cum temone.
5. Tiberii cap. id.
Rev. MODERATIONI. In duplici coronâ, caput mulieris.
6. Idem.
7. IMPERAT. VIII. Tiber. cap. idem.
Rev. PONT. MAX. TRIB. POTEST. XXXIII. S. C. cum caduceo.

Drusus Cæsar.

1. DRVSVS. CAES. TI. AVG. F. DIVI. AVG. N. Caput nudum.
Rev. S. C. PONT. TRIBVN. POTEST. ITER.
2. Idem.

Antonia Augusta.

1. ANTONIA AVGVSTA. Antoniaæ caput, *pæne oblitteratum.*
Rev. CLAVDIVS CAESAR AVG. P. M. TRIB. POT. In area S. C. Sacerdos stolatus, cum sympulo.

Germanicus.

1. GERMANICVS CAESAR. Imperator quadrigis triumphalibus vectus, sceptrum tenet, cui aquila insidet.
Rev. SIGNIS RECEPTIS DEVICTIS GERMANIS. Mars gradiens, dextrâ extensâ : sinist. aquilam tenet.
2. Eadem. TIN. Cum figura restitutionis monetæ.
3. GERMANICVS CAESAR. TI. AVG. F. DIVI. AVG. N. Caput nudum.
Rev. S. C. TI. CLAVDIVS CAESAR. AVG. GERM. PONT. MAX. TR. P. IMP.
4. S. C. CAESAR AVG. GERMANICVS PONT. MAX. TRI. POT. Caput nudum. (*Rarum, valoris 10 p. Gallicarum.*)
5. Caput Germanici diademate cinctum. Sine inscriptione.
Rev. GERMAN. INDVTI. III. Taurus duplicato poplite.

Agrippina.

1. AGRIPPINA MATER C. CAESARIS AVG. Caput Agrippinæ.
Rev. MEMORIAE AGRIPPINAE. Bigæ mularum, cum carpento consecrationis.
2. NERO ET DRVSVS. CAESARES. Duo equites, dextris elatis.
Rev. C. CAESAR. AVG. GERMANICVS. PON. M. TRI. POT. In area S. C.

Caligula.

- Arg. 1. C. CAESAR AVG. GERMANICVS PONT. M. TRI. POT. Caput nudum.
Rev. VESTA. S. C. Dea subsellio insid. cum patera et hasta. (*Duo similia.*)
2. 3^æ formæ.] C. CAESAR. DIVI. F. P. AVG. S. C. In medio pileus Libertatis.
Rev. P. M. TR. P. IIII. P. P. COS. TERTIO. In area R. C. C. Remissa ducen-
 tesima.

Claudius.

1. 3^æ formæ.] TI. CLAVD. CAESAR AVG. Modium.
Rev. PRO. PA. PONT. M. COS. DESI. In area S. C.
2. 3^æ formæ.] Idem.
Rev. PONT. M. TRI. P. IMP. COS. II. S. C.
3. 3^æ formæ.] Idem.
Rev. PONT. M. TR. P. IMP. PP. COS. II.
4. 3^æ formæ.] P. N. R. 1^a pars eadem, cum manu bilancem tenente.
Rev. TI. PON. M. TR. P. M. IMP. COS. DES. S. C.
5. TI. CLAVD. CAES. AVG. P. M. TR. P. IMP. Caput nudum.
Rev. S. C. Pallas armata dextrâ pugionem, sinistrâ clipeum tenens.
6. Caput nudum idem.
Rev. SPES. Spei gradientis typus, cum lilio.
7. Caput idem.
Rev. LIBERALITAS PVBLICA. Dea Liberalitas monetam dextrâ tenens.
8. Caput idem.
Rev. CONSTANTIA AVG. S. C. Imperator stans inter duas hastas.
9. Caput idem.
Rev. CERES AVG. S. C. Ceres sedens, cum spicis et face incensa.
10. Caput idem, *add.* P. P.
Rev. LIBERTAS AVGVSTA. Gradientis typus solitus.

Nero.

1. 2^æ formæ.] NERO CAESAR AVG. P. M. TRI. POT. IMP. Cap. laureatum.
Rev. VICTORIA AVG. Victoria tangens clipeum, in quo S. P. Q. R. dextrâ palmam
 tenet, cap. ad lævam spectat.
2. *IMP. NERO CAESAR AVG. P. MAX. TR. P. P. P. Caput nudum.
Rev. Victoria sertum tenens, scutumque, tangens, in quem S. P. Q. R. S. C.

Galba.

1. SER. GALBA IMP. CAESAR AVG. TR. P. Caput laureatum.
Rev. PAX AVGVST. S. C. Pax cum ramo olivæ et cornucopiâ.

Marcus Otho.

1. 1^æ formæ.] OTHO CAESAR AVG. TR. P. C. Caput radiatum.
Rev. SECVRITAS TEMPORVM. Duæ figuræ astantes ante signum militare.

* Une en or, nous a été enlevée.

Vitellius.

Arg. 1. A. VITELLIUS GERMAN. IMP. AVG. TR. P.
Rev. Corona quercea in medio.

Arg. 2. $\left. \begin{array}{l} \text{s. P. Q. R.} \\ \text{OB.} \\ \text{C. S.} \end{array} \right\} \begin{array}{l} \text{A. VITELLIUS GERM. IMP. AVG. TR. P.} \\ \text{Rev. SACR. PAC. XV. VIR. Tripos, cui delphin est impositus, infra} \\ \text{sedet corvus.} \end{array}$

Vespasianus.

1. IMP. CAESAR VESPAS. Caput laureatum.
Rev. TRIB. POT. in area. Vesta sedens lampadem ardentem tenet.
2. IMP. CAESAR VESPA. AVG. Caput laureatum.
Rev. TR. POT. Figura sedens dextrâ ramum, sinistrâ caduceum tenet.
3. 2^a formæ.] IMP. CAESAR. VESPA. AVG. COS. VIII. Caput ad lævam spectat laureatum.
Rev. VICTORIA Victoria alata.
4. 1^a formæ.] IMP. CAESAR VESPA. AVG. COS. III. Caput radiatum.
Rev. CONCORDIA AVG. S. C. Concordia dextrâ pateram præbet; sinistra, cornucopiam.
5. 2^a formæ.] CAESAR IMP. AVG. VESPASIANVS CENSOR. Caput laur.
Rev. S. C. [ætera abrasa sunt.] Figura stans stolata.
6. IMP. CAES. VESPAS. AVG. P. M. TR. P. P. P. COS. III. Cap. laureatum.
Rev. IVDEA CAPTA. Mulier sub palma sedens.
7. CAESAR VESPAS. AVG. COS. VIII. Caput laureatum.
Rev. AEQVITAS AVGVSTI. Æquitas stans cum bilance et hastâ.
8. COS. VIII. Caput laureatum.
Rev. PROVIDENTIA. Portæ templi Providentiæ.

Arg. 9. CAESAR VESPAS AVG. Caput laureatum ad lævam spectans.
Rev. IMP. X. IIII. Sus cum duobus porcellis.

Arg. 10. DIVVS AVG. VESPAS. Caput laureatum.
Rev. Duo capricorni, cum clipeo votivo tegentè globum, sine inscriptione. (*Consecratio.*)

Titus.

1. IMP. T. CAES. VESPA. AVG. P. M. TR. P. Caput laareatum.
Rev. S. C. Spes gradiens tenet lilium dextrâ, sinistrâ stolam.
2. COS. VII. Caput idem.
Rev. AEQVITAS AVG. S. C. Figura stans, cum hasta et bilance.
3. Caput idem.
Rev. PAX AVG. COS. VIII. S. C. Dea stans ad aram; dextrâ pateram, sinistrâ hastam tenet.

Julia Titi Filia.

4. IVLIA IMP. T. AVG. F. Caput fœmineum.
Rev. VESTA. S. C. Dea sedens, cum lampade accensa.

Domitianus.

1. CAESAR DIVI VESP. F. DOMIT. COS. V. Caput laureatum.
Rev. Minerva propugnatrix læva clipeum; dextrâ jaculum vibrat.
2. CAESAR AVG. F. DOMIT. COS. X. Caput laureatum.
Rev. Figura stans dextera extensa, sinistra hastam tenet.

- Arg. 3. CAESAR DIVI VESP. F. DOMIT. AVG. P. M. Caput laureatum.
Rev. S. C. Minerva cum clipeo et jaculo.
4. IMP. CAES. VESP. AVG. GERM. COS. XIII. CENS. PER. P. P. Cap. laur.
Rev. FORTVNA AVGVSTI. Typus solitus.
5. COS. XV. Caput idem.
Rev. AVGVSTI. S. C. Imperator stans cum parazonio et hasta.
6. 1^a formæ.] IMP. CAES. DOM. AVG. GERM. COS. XVI. Cap. laureatum.
Rev. JOVI VICTORIA. Imperator paludatus dextrâ Victoriolam, sinist. hastam tenet.
7. CAESAR AVG. F. DOMIT. COS. V. Caput laureatum.
Rev. S. C. Pallas columnæ innixa stans, cum noctua in dextrâ.
8. IMP. CAES. DOMIT. AVG. GERM. COS. XVI.
Rev. MONETA AVG. S. C. Justitia cum balance in dexterâ, et cornucopia in sinistra.
9. IMP. CAES. DOMIT. AVG. CENS. P. M. TR. P. Caput laureatum.
Rev. IMP. XIII. COS. CENS. P. P. Pallas cum fulmine et hasta.
10. IMP. CAES. DOMIT. AVG. GERM. TR. P. XI. Caput laureatum.
Rev. IMP. XXI. COS. XVI. CENS. P. P. P. Pallas cum clipeo et jaculo.
11. *IMP. CAES. DOMIT. AVG. GERM. IIII.
Rev. ANNONA AVG. †OR. IIII. Figura stolata stans, cornucopiam sinistrâ tenet;
dext. tesseram tradit. † quare si OR. IIII.

* Albinus,
or
Balbinus.

Nerva.

1. IMP. NERV. CAES. AVG. P. M. TR. P. COS. III. P. P. Caput laureatum.
Rev. FORTVNA AVG. Dea stans dirigens dext. gubernaculum; læv. cornucopiam,
præfert S. C.
2. Idem, sed capite radiato.
Rev. LIBERTAS AVGVSTI. Dea stans, dext. pileum Libertatis, sinist. hastam tenet.
3. Caput laureatum; inscript. eadem.
Rev. CONCORDIA EXERCITVVM. Duæ dexteræ junctæ, in medio signum militare.
4. Caput idem.
Rev. AEQVITAS AVGVSTI. Æquitas.

Trajanus.

1. 1^a formæ.] IMP. CAES. NERVA. TRAIANO OPTIMO AUG. GERMANO.
P. M. TR. P. Caput laureatum.
Rev. Æquitas cum solitis attributis.
2. 1^a formæ.] IMP. CAES. NERVA TRAIAN. AVG. GERM. P. M. Cap. laur.
Rev. TR. P. COS. III. Figura sedens dextrâ extensâ.
3. 1^a formæ.] Caput idem.
Rev. Imp. sedens, astante figurâ togatâ.
4. 1^a formæ.] IMP. CAES. NERVA. TRAIANO AVG. GERM. DAC. P. M.
TR. P. COS. V. S. P. Q. R. OPTIMO PRINCIPI.
Rev. Imperator, stans cum fulmine et hasta, Victoriâ alata coronatur.
5. 2^a formæ.] Caput idem.
Rev. S. P. Q. R. OPTIMO PRIN. Templum, in medio statua Imperatoris, S. C.
6. 2^a formæ.] Caput idem.
Rev. Idem, sed figura tenet hastam, dextrâ gubernaculum dirigit.
7. 2^a formæ.] IMP. CAES. NERVA TRAIANO AVG. GER. DAC. PART.
PERS. PA. P. Caput radiatum.
Rev. S. C. Dea velata stans, lævâ cornucopiam, dextrâ spicas in vas immittit.

La Statue de Jupiter



*Antiquities found in the Ruins of the
Temple of Jupiter,
near the Hospital of GRAND ST-BARNARD,
in Switzerland*



8. 2^a formæ.] IMP. CAES. NERVA TRAI. AVG. GERM. P. M. Cap. laureatum.
Rev. S. C. Victoria alata, dextrâ sertum, sinistrâ coronam gestat.
9. 1^a formæ.] IMP. CAES. NERV. TRAI. AVG. GER. DAC. P. M. Caput laureatum.
Rev. S. C. Mulier sedens sacrificat ad aram.
10. 2^a formæ.] Caput laureatum, ut Num. 2.
Rev. S. C. TR. POT. COS. VIII. P. P. Victoria alata, indicat globum, in quem S. P. Q. R.
- Arg. 11. IMP. CAES. NERVA TRAI. AVG. Caput laureatum.
Rev. TR. P. COS. III. Victoria alata, coronam dextra, et palmam sinistra tenet.

Hadrianus.

1. HAD. AVG. Caput laureatum.
Rev. FELICITATI AVG. COS. III. S. C. Navis prætoria, cum duobus signis militariibus, et multis remigantibus.
- Arg. 2. Caput idem.
Rev. COS. III. Justitia stans cum bilance et cornucopia.
3. 1^a formæ.] IMP. CAES. TRAI. HADRI. AVG. Caput laureatum.
Rev. Figura stans sinistra hasta tenet [*cætera oblitterata sunt.*]
4. 1^a formæ.] Caput idem.
Rev. PONT. MAX. TR. POT. IIII. S. C. Figura stolata stans, dextra ramum, læva cornucopiam tenet.
5. 2^a formæ.] HAD. AVG. Caput laureatum.
Rev. COS. III. S. C. Pallas stans cum galeâ, sinistrâ clipeum, dextrâ jaculum, vibrat.
6. 2^a formæ.] HADR. AVG. COS. III. P. M. Caput laureatum.
Rev. ANNONA AVG. S. C. Vas cum quatuor spicis, in medio papaver.

Sabina, Hadriani Uxor.

7. 3^a formæ.] SABINA AVG. HADR. Caput ejus.
Rev. CONCORDIA AVG. Dea sedens, cum patera in dextrâ.

Lucilla.

1. 1^a formæ.] LVCILLA AVGVSTA. Caput ejus.
Rev. S. C. Figura stans cum infante [*cætera oblitterata.*]
2. 1^a formæ.] Caput idem.
Rev. Figura sedens inter duos infantes.

Antoninus Pius.

1. 1^a formæ.] ANTON. AVG. PIVS. P. P. TR. P. COS. III. Caput laureatum.
Rev. IMP. II. S. C. Victoria trophæum utrâque manu tenet.
2. 1^a formæ.] Caput idem.
Rev. CONCORDIA EXER. Figura stolata inter duo signa militaria.
- Arg. 3. Caput idem.
Rev. TRANQVILITAS AVG. Dea bacillo gubernaculum tangens.
4. 1^a formæ.] COS. IIII. S. C. Caput idem.
Rev. Figura sedens columnæ innixa, dextera parazonium tenet.
5. 2^a formæ.] ANTON. PIVS. P. P. TR. P. XV. Caput laureatum.
Rev. AVG. COS. IIII. S. C. Salus, sinistrâ hastam, dextrâ pateram tenens, serpentem pascit.

6. 2^a formæ.] COS. III. Caput idem.
Rev. AEQVITAS AVG. S. C. Æquitas stans.
7. 2^a formæ.] ANTON. AVG. PIVS TR. P. XV.
Rev. S. C. SALVS AVG. COS. IIII. Sinistrâ hastam, dextrâ pateram, serpentem
aram, in pascit.
8. 1^a form.] Caput idem, sed TR. P. XVI.
Rev. Ut prius, sed COS. IIII. S. C.
9. 1^a form.] ANTONI. AVG. PIVS P. P. IMP. II. Caput laureatum.
Rev. S. C. TR. POT. XX. COS. IIII. Fortuna stans, dextrâ gubernaculum, sinis-
trâ cornucopiam, ad pedes prora navis.
10. 1^a form.] ANTONI. AVG. PI. P. P. TR. P. COS. IIII. Caput laureatum.
Rev. S. C. SALVS AVG. Dea Salutis dextrâ serpentem assurgentem paterâ pascit,
sinistrâ gubernaculum, globo superpositum, tenet.
- Arg 11. ANTONI. AVG. PI. P. P. TR. P. XXIII. Caput laureatum.
Rev. SALVS AVG. COS. IIII. Dea Salutis cum solitis attributis.
12. 2^a form.] ANTONI. AVG. P. P. Caput laureatum.
Rev. TR. P. COS. VIIII. Pax stans cum ramo et cornucopiâ.
13. 2^a form.] ANTONI. AVG. PI. P. P. TR. P. XVII.
Rev. ANNONA AVG. COS. IIII. Annona stans cum spicis et vase.
14. 1^a form.] ANTONI. AVG. PI. P. P. TR. P. COS. IIII. Caput laureatum.
Rev. APOLLINI CONS. IIII. S. C. Apollo cum lira.
15. 2^a form.] ANTONI. AVG. PI. IIII. Caput laureatum.
Rev. OPTIMO PRINCIPI. S. C. in medio S. P. Q. R. Corona laurea vel quercea.

Faustina Pii Uxor.

1. 1^a form.] DIVA FAVST. Caput ejus.
Rev. JVNO S. C. Dea stat cum paterâ et hastâ.
2. 1^a form.] Caput idem.
Rev. AETERNITAS S. C. Figura stans dextrâ columbam, sinistrâ vestem tenet.
3. 2^a form.] Caput idem.
Rev. CERES S. C. Ceres dextrâ spicâs, sinistrâ tædam tenet.
- Arg. 4. Caput idem.
Rev. L. AVR. DIVAE FAVSTINAE. Templum sex columnis ornatum, in mediõ
Deæ vel Faustinae statua. (*Ejusdem consecratio.*)—*Cujus delubra ut pretiosa antiquitatis
monumenta adhuc Romæ inveniuntur.*

Lucius Verus.

1. 1^a form.] IMP. CAES. L. AVREL. VERVS AVG. Caput laureatum.
Rev. CONCORDIA AVGVSTOR. TR. P. COS. II. Verus et Marcus togati,
dexterâs jungunt.
2. 2^a form.] Eadem. Ex utrâque parte.
3. 2^a form.] L. VERVS. AVG. ARM. PART. MAX. Caput laureatum.
Rev. TR. P. X. CO. Æquitas sedens cum bilance et cornucopia.
4. 2^a form.] L. VER. AVG. ARM. PART. MAX. Caput radiatum.
Rev. S. C. VICT. AVG. TR. P. VI. IMP. IIII. COS. III. Victoria dextrâ co-
ronam, sinistrâ palmam portans. S. C.
5. 2^a form.] L. VER. AVG. *Incertum est an nudum, an laureatum.*
Rev. Aquila alis expansis globo insidet. (*Consecratio.*)
6. 1^a form.] DIVVS VERVS. Caput nudum.
Rev. S. C. Aquila alis extensis, fulmen pedibus tenet. Figura aquilæ insidet.

Marcus Aurelius.

1. 1^æ form.] AVRELIVS CÆSAR AVG. PII. F. COS. II. Caput nudum.
Rev. Mulier stans, dextrâ palmam ad pedes innixam, sinistrâ cornucopiam tenet.
Inscriptio oblitterata.
2. 1^æ form.] Caput idem.
Rev. TRIB. POT. III. In exerga PIETAS. Figura stolata stans cum bacillo, adstante a dextro infante.
3. 1^æ form.] AVREL. CAESAR AVG. PII. FIL. Caput nudum.
Rev. TR. POT. VIII. COS. II. S. C. Pallas cum hasta in dextera, lævâ noctuam tenet.
4. 1^æ form.] AVREL. CAES. AVG. T. P. Caput nudum.
Rev. S. C. TR. POT. XIII. COS. II. Imperator stans dextrâ hastam, sinistrâ parazonium portat.
5. 1^æ form.] Caput idem, sed laureatum.
Rev. Figura nuda gradiens, dextrâ hastam, sinistrâ trophæum portat.
6. 1^æ form.] M. ANT. AVG. ARM. PARTH. MAX. Caput laureatum.
Rev. IMP. V. COS. S. C. Æquitas sedens, dextrâ bilanci, sinistrâ cornucopiam tenet.
7. 2^æ form.] Caput laureatum. *Inscriptio partim oblitterata.*
Rev. Credo quod Augusti adventum exprimat. Imperator hastatus equo insidet.
8. 1^æ form.] M. ANTO. AVG. Caput laureatum.
Rev. S. C. Victoria gradiens, dextrâ coronam, sinistrâ palmam fert.
9. 1^æ form.] M. ANTO. AVG. Caput laureatum.
Rev. Victoria alata. *Cætera oblitterata sunt.*
10. 2^æ form.] M. AVREL. ANTO. Caput laureatum.
Rev. Æquitas cum bilance et cornucopia. *Cætera oblitterata.*
11. 2^æ form.] Caput laureatum. *Inscriptio legi nequit.*
Rev. FELICITATI AVG. P. P. Navis Prætoria.
- Arg. 12. M. ANT. AVG. TR. P. XXIII. Caput laureatum.
Rev. SALVTI. AVG. COS. III. Salus stans sinistrâ bacillum, dextrâ paterâ serpentem ab ara ascendentem pascit.
13. 1^æ form.] IMP. CAES. MAX. AVREL. ANTO. Caput laureatum.
Rev. SALVTI AVGVSTOR. TR. P. XXV. S. C. Salus stans, ut in precedente No.
14. 1^æ form.] IMP. AVREL. ANT. AVG. TR. P. XXXV. Caput laureatum.
Rev. VIRTVS. AVG. IMP. X. COS. IIII. Imperator sedens dextrâ hastam sinistrâ parazonium tenet.
- Arg. 15. AVREL. CAESAR. AVG. COS. Caput Aurelii.
Rev. ANTON. AVG. PIVS. . . . Cap. Anton.

Faustina Marci Uxor.

1. 1^æ form.] FAVSTINA AVGVSTA. Caput ejus.
Rev. VEN. III. S. C. Dea sedens dextrâ florem, sinistrâ cornucopiam vel palmam tenet.
2. 2^æ form.] FAVSTINA AVGVSTA. AVGVST. PI. IIII. Caput ejus.
Rev. S. C. Mulier stans dextrâ elatâ, sinistrâ gubernaculum tenet.
3. 2^æ form.] Caput ut in Num. 1.
Rev. DIANA LVCIS S. C. Diana stans cum hasta.

4. 2^a form.] FAUSTINA AVG. ANTONIN Caput ejus.
Rev. S. C. VENVS. Figura stans dextrâ florem sinistrâ hastam tenet.
5. 2^a form.] FAVSTINA AVG. Caput ejus.
Rev. FECVNDITAS AVG. Figura stolata stans dextrâ hastam sinistrâ infantulum tenet.

Marcus Aurelius Commodus.

1. 1^a form.] M. COMMODUS ANT. P. FELIX AVG. BRIT. Caput laureatum.
Rev. COS. V. P. P. Fortuna sedens dextrâ gubernaculum baculo tangens, sinistrâ cornucopiam gestat.
 2. 1^a form.] Caput idem. *Inscriptio oblitterata.*
Rev. P. M. IMP. VIII. COS. V. In exerga. MON. AVG. S. C. Tres figuræ cum cornucopiâ in læva et bilance in dextrâ.
 3. 2^a form.] M. COMOD. ANTONI. AVG. Caput laureatum.
Rev. TR. P. VI. IMP. IIII. Quadrigæ triumphales, assidente imperatore.
 4. 2^a form.] M. ANTONI. COMOD. AVG. Caput laureatum.
Rev. ANNON. TR. P. VII. IMP. V. COS. P. P. S. C. Liberalitas tenens spicas super modium dextrâ et cornucopiam manu sinistrâ.
 5. 2^a form.] M. COMMOD. ANT. P. FELIX AVG. BRIT. Caput laureatum.
Rev. *Epig. oblitter.* Dea salutis serpentem paterâ pascit.
 6. 2^a form.] M. AVREL. COMMOD. Caput laureatum.
Rev. *Epig. oblitter.* Libertas stans, dextrâ pileum, sinistrâ hastâ tenet.
 7. 2^a form.] M. COMMOD. ANTON. AVG. Caput laureatum.
Rev. Libertas stans cum pileo in dextrâ et cornucopia in sinistrâ. *Cætera oblitterata.*
 8. 2^a form.] M. COMM. ANTONIN. AVG. TR. P. XXV. COS. IIII. Caput laureatum.
Rev. S. P. Q. R. LAETITIA CIVIVM. Corona quercea.
- Arg. 9. M. COMM. ANT. Caput laureatum semiplenum.
Rev. P. M. TR. P. XIII. Providentia sedens.

Crispina Commodi Uxor.

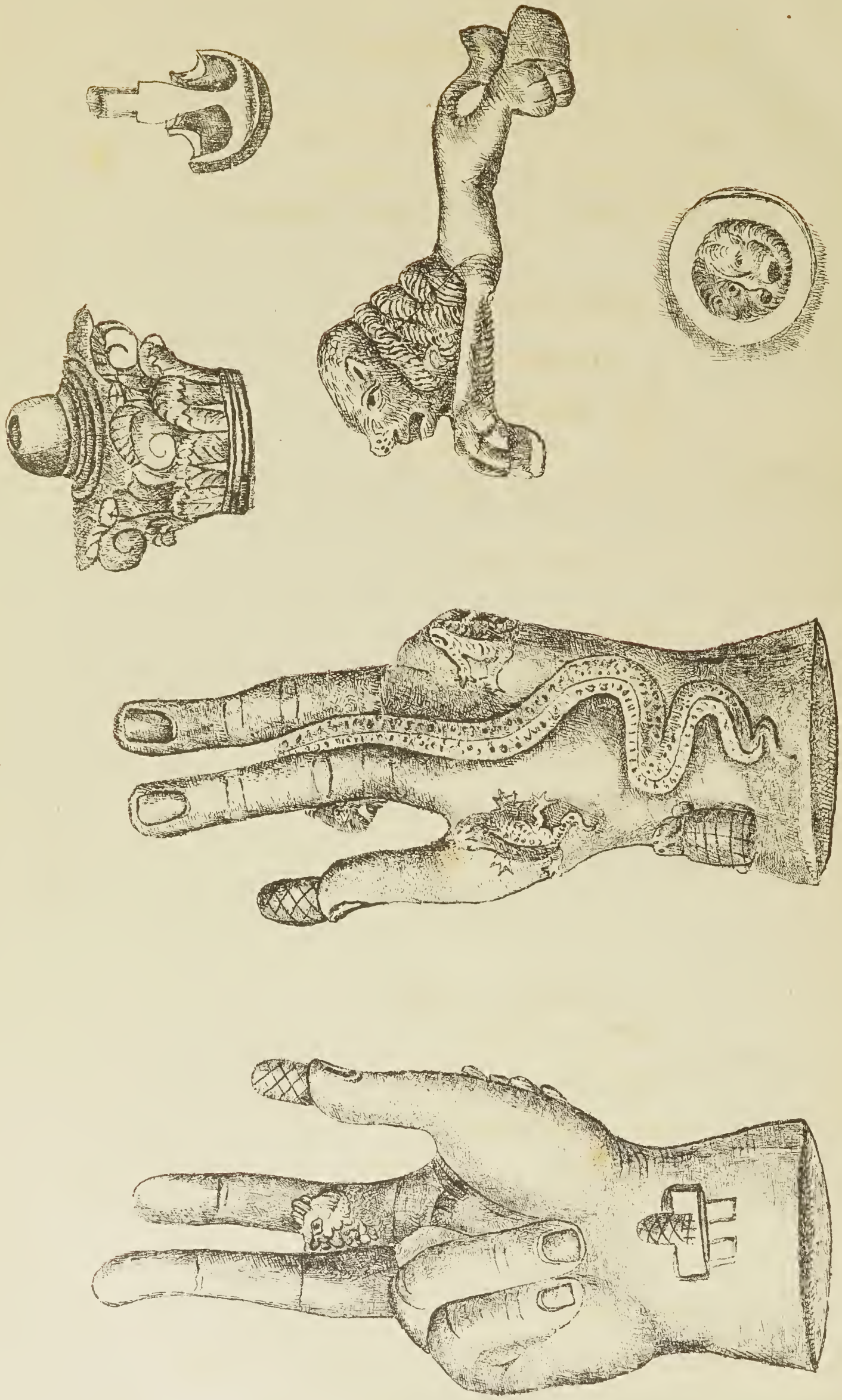
1. 1^a form.] CRISP. AVG. IMP. GLO. Caput laureatum.
Rev. Dea Salutis sedens serpentem paterâ pascit.
2. 2^a form.] CRISP. AVG. Caput ejus.
Rev. S. C. Providentia dextrâ spicas tenens sinistrâ gubernaculum globo innixum.

Publius Helvius Pertinax.

1. 2^a form.] IMP. CAES. P. HELV. PERTIN. AUG. Caput laureatum.
Rev. LAETITIA TEMPORVM COS. S. C. Dea stans dextrâ spicas sinistrâ hastam tenet.

Pescennius Niger.

1. PESCENNIUS NIGER CAES. C. PESC. NIGER. Caput radiatum.
Rev. Victoria alata dextrâ palmam sinistrâ globum tenet.



*Antiquities found in the Ruins of the Temple of Jupiter,
near the Hospital of GRAND ST BERNARD, in Switzerland.*

EX VOTO INSCRIPTIONS,
DISCOVERED IN THE RUINS OF
THE TEMPLE OF JUPITER POENINUS,
NEAR THE CONVENT OF GREAT ST. BERNARD,
AND NOW PRESERVED IN THAT CONVENT,
A. D. 1825. *Since dispersed*

L · LICINVSS · S
RVS EQVES · LE
IIII · AAC · PEOEN
V · S · L · M

FELICIO · ET
CRISPINVS · FRA
TRES PVOENINO
VOTUM · SO
LVERVNT
L · M

C · IVLIVS · AN
TVLLVS PRÆ
FECTVS · COHORT
IS · ASTVRVM
POENINO · V · SOL

C · IVL · RVFVS · POENINO · V · S · L · M,
AT TVA TEMPLA LYBAN VOTA SUSCEPTA PEREGI
ACCEPTA UT TIBI SINT NUMEN ADORO TUUM
INPENSIS NON MAGNA QUIDEM TE LONGE PRECAMUR,
MAJOREM SACULO NOSTRUM ANIMUM ACCIPIAS.

IOVI POENINO

L · PACCIVS · L · F · PAL
NONIANVS

FVNDIS

LEGIONE VI VICTRICIS P · F ·

EX VOTO

NVMINIB · AVGG ·

IOVI · POENINO

SABINEIVS · CENSOR

AMBIANVS

V · S · L · M ·

I · O · M · POENINO

T · MACRINIVS · DE

MONSTRAIVS

V · S · L · M

IOVI · POENINO

Q · SILVIVS PEREN

NIS STABELL · COLON ·

SEQUANOR ·

V · S · L · M ·

I · O · POENINO

C · CATVLLINVS

CARINVS · VET ·

AUG · N · V · S · L · M ·

M · PAPIRIVS EU-
NVS · EX VOTO

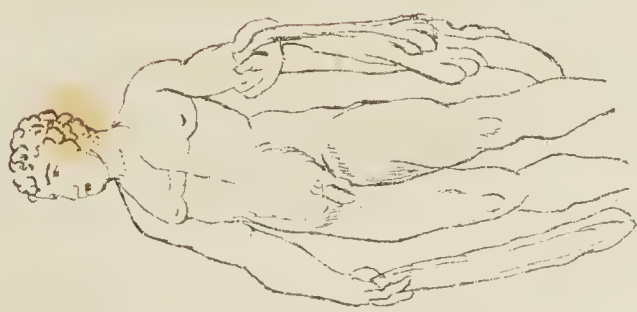
I · O · M ·

POENINO

M · SVPIC · MAR

CELLVS ACNIP ·

V · S · L · M ·



*Antiquities found in the Ruins of the Temple of Jupiter,
near the Hospital of GRAND ST BERNARD, Switzerland.*



I · O · M · POENI
NO PRO SALUTE
HELI ET SUORUM
APRICLUS · EJUS
DEDIT DONUM
VOTO S · L · M.

T
ANNIUS
CISSUS

IOVI · PCE
NINO · Q.
CASSIVS
FACVNDVS
A · COM · COS
V · S · L · M.

POENINO
PRO · ITU ET REDITU
C · JULIUS PRIMUS
V · S · L · M.

IOVI OP · M.
POENINO
T · C · I · SEVERUS
FR · LEG · III
ITALIC · V · S
L · MERITUM,

PHCEBVS · FVSCI
LI · CÆSARIS
POENINO · V · S · L · M.

M · APISIUS · A.....
PRÆF · C.....
V · S · L.....

IOVI P
Q · I
A L T.....
PRO
RE
V S.....

..... N O
..... US
..... S · SEQ.
..... LIBOI
..... M · SER

.....
..... TRICENSIM....
VNTARIORVM.
..... SVIT EX VOTO.

SEXE.....
MIL · LEG O
GEMINÆ
V · S · S · ..

..... NO · VOTUM
.... R · IA OVED

.....
CEN
XXII

Special
folio
92-B4363

THE GETTY CENTER
LIBRARY

